

phc



40

Paisajes culturales y percepciones sociales

CONSEJERÍA DE TURISMO,
CULTURA Y DEPORTE

Consejero de Turismo,
Cultura y Deporte
Arturo Bernal Bergua

Viceconsejero de Turismo,
Cultura y Deporte
Víctor Manuel González García

Secretaría General para la
Cultura
Salomón Castiel Abecasis

Director del Instituto Andaluz
del Patrimonio Histórico (IAPH)
Juan José Primo Jurado

Edita:

Consejería de Turismo, Cultura y
Deporte. Junta de Andalucía

Copyright:

Consejería de Turismo, Cultura y
Deporte. Junta de Andalucía

Coordinación de la edición:

Instituto Andaluz del Patrimonio
Histórico

COORDINACIÓN CIENTÍFICA:

Silvia Fernández Cacho, IAPH
Isabel Durán Salado, IAPH

AUTORES:

María Jesús Albarreal Núñez
Ana Coronado Sánchez

Alicia Castillo Mena

Mar Loren-Méndez

Adrián Rodríguez-Segura

Yves Luginbühl

José María Rodrigo Cámara

Isabel Durán Salado

Silvia Fernández Cacho

Víctor Fernández Salinas

Nicolás Mariné

Rosário Oliveira

Elena María Pérez González

Rebeca Blanco-Rotea

Irena García-Vázquez

Carmen Venegas-Moreno

Jesús Rodríguez Rodríguez

Juan José Domínguez-Vela

César González Pérez

Patricia Martín-Rodilla

Francesca Leder

Francesca E. Damiano

Joaquín Sabaté Bell

Pere Sala i Martí

Chiara Spadaro

Francesco Vallerani

COORDINACIÓN GENERAL DEL
PROGRAMA DE PUBLICACIONES
DEL IAPH:

Marta Sameño Puerto

Directora de Investigación
y Transferencia

EQUIPO EDITORIAL IAPH:

María Cuéllar Gordillo

Cinta Delgado Soler

Carmen Guerrero Quintero

CORRECCIÓN DE TEXTOS:
Deculturas S.C.A.

DISEÑO:

Manolo García nz

MAQUETACIÓN:

Teresa Barroso

IMPRESIÓN:

Coria Gráfica SL



Este libro es parte del proyecto
PAYSOC. *Paisaje y Sociedad.*
Análisis de la percepción
social en paisajes culturales
(RTI2018-096611-B-I00)
financiado por el MCIN/
AEI/10.13039/501100011033
y por FEDER Una manera de
hacer Europa.

Esta obra está bajo una
licencia

Reconocimiento-NoComercial-
SinObraDerivada 3.0 España
Creative Commons.

Usted es libre de copiar,
distribuir

y comunicar públicamente la
obra bajo las condiciones
siguientes:

– Reconocimiento. Debe

reconocer los créditos

de la obra de la manera

especificada por el autor o el
licenciador.

– No comercial. No puede
utilizar esta obra para fines
comerciales.

– Sin obras derivadas. No se
puede alterar, transformar o
generar una obra derivada a
partir de esta obra.

Al reutilizar o distribuir la obra,
tiene que dejar bien claro los
términos de la licencia de
esta obra. Alguna de estas
condiciones puede no aplicarse
si se obtiene el permiso del
titular de los derechos de
autor.

Los derechos derivados
de usos legítimos u otras
limitaciones reconocidas por
ley no se ven afectados por lo
anterior.

La licencia completa está
disponible en:

[http://creativecommons.org/
licenses/bync-nd/3.0/es/](http://creativecommons.org/licenses/bync-nd/3.0/es/)

AÑO DE EDICIÓN: 2022

ISBN 978-84-9959-441-5

DL SE 2528-2022



Paisajes culturales
y percepciones sociales
Paesaggi culturali
e percezioni sociali
Cultural landscapes
and social perceptions

Coordinación científica:
Silvia Fernández Cacho
Isabel Durán Salado

Índice

P. 13

Introducción

Bloque A

Aspectos teóricos

P. 29

01

Percepción en la arquitectura y el paisaje

María Jesús Albarreal Núñez y Ana Coronado Sánchez

P. 49

02

Estudios de percepción social y paisaje: la apuesta por un tratamiento patrimonial integral, multidimensionado y corresponsable

Alicia Castillo Mena

P. 73

03

Genealogías de la percepción social: integración de experiencia y emoción en la valoración patrimonial de nuestro entorno

Mar Loren-Méndez y Adrián Segura Rodríguez

P. 99

04

Las representaciones sociales de los paisajes y sus relaciones con el patrimonio cultural

Yves Luginbühl

P. 125

05

The social perception of landscape in networked digital media: the contribution of the human and social sciences

José María Rodrigo Cámara

Bloque B

Aspectos metodológicos

P. 151

06

Cultural landscapes and social perceptions on the Internet. A methodological proposal

Isabel Durán Salado y Silvia Fernández Cacho

P. 181

07

Las percepciones sociales en los paisajes culturales de la Lista del Patrimonio Mundial

Víctor Fernández Salinas

P. 215

08

La foto y el dato: comentario crítico a la datificación de imágenes de redes sociales para cuantificar la percepción del paisaje

Nicolás Mariné Carretero

P. 243

09

Landscape perception as a basis for landscape strategies. Developments in Portugal

Rosário Oliveira

P. 277

10

Perception and social participation as sustainable strategies in tourism planning: the sensitivity of landscapes

Elena María Pérez González

Bloque C

Experiencias prácticas

P. 299

11

Entre la Fiesta y la Festa do emigrante. Comunidad y paisajes fortificados en la frontera gallego-portuguesa

Rebeca Blanco-Rotea

P. 327

12

La consideración de la percepción social del paisaje en los trabajos del Centro de Estudios Paisaje y Territorio

Irena García-Vázquez, Carmen Venegas-Moreno, Jesús Rodríguez Rodríguez y Juan José Domínguez-Vela

P. 357

13

Patrimonio 2.0: una experiencia sobre participación ciudadana e información patrimonial

César González-Pérez y Patricia Martín-Rodilla

P. 383

14

Los paisajes culturales en las políticas de desarrollo local: actualización de un tema de investigación. El caso de Comacchio en el Delta del Po

Francesca Leder y Francesca E. Damiano

P. 405

15

El vector social en los proyectos en paisajes culturales

Joaquín Sabaté Bell

P. 431

16

Integrar la percepción del paisaje. La experiencia del Observatorio del Paisaje de Cataluña

Pere Sala i Martí

P. 455

17

Paesaggi culturali tra barche, orti e vigneti: percezioni sociali e recupero del senso dei luoghi in Laguna di Venezia

Chiara Spadaro e Francesco Vallerani



11

Entre la *Fiasta* y la
Festa do emigrante.
Comunidad y
paisajes fortificados
en la frontera
gallego-portuguesa

Rebeca Blanco-Rotea.
Laboratório de Paisagens, Património
e Território, Universidade do Minho

Introducción a un relato sobre un paisaje cultural

Arqueólogas y arqueólogos, al igual que los historiadores, construimos relatos a partir de la materialidad que ha permanecido de las acciones que las sociedades pasadas han llevado a cabo. Una cerámica, un edificio o una explotación minera son algunos ejemplos de esa cultura material. Cada sociedad es, además, deudora de un tiempo y de unos valores tecnológicos, culturales e incluso estéticos, por eso una sociedad de la Edad del Hierro no produce la misma materialidad que una sociedad de la Edad Moderna. Arqueólogas y arqueólogos debemos disponer de herramientas para documentarla sin perder información en el proceso, interpretarla de la forma lo más objetiva posible y distinguir entre las materialidades que corresponden a distintos periodos. Coser entre materialidades, tiempo y sociedad para reconstruir la historia implica construir esos relatos.

Desde hace ya algunas décadas, la arqueología se ha interesado por cómo esa materialidad interactúa con el espacio físico, generando un producto concreto: los paisajes culturales. Estos son una conceptualización de la relación que se produce entre las sociedades humanas y el

territorio, y de cómo estas lo perciben, usan y transforman, al implantar en él sus espacios de vivienda, de explotación económica, de ocio, al trasladarse o, simplemente, contemplarlo. Los paisajes culturales pueden ser de diferente tipo, desde religiosos a fortificados, y pueden ser entendidos y estudiados de forma sincrónica o diacrónica. Pero, sobre todo, desde una perspectiva arqueológica, los paisajes, por su complejidad y transversalidad, son una de las materialidades que nos proporcionan más información sobre las sociedades objeto de estudio y, al mismo tiempo, una de las más frágiles porque siendo documento del pasado siguen siendo el espacio físico en el cual desenvolvemos nuestras actividades en el presente. De encontrar el equilibrio entre pasado (memoria) y presente (vivencia) depende, fundamentalmente, el futuro (legado) de este tipo de paisajes.

Hay además en los paisajes un componente transversal que es fundamental tenerlo presente en los procesos de recuperación de su memoria, todos los valores inmateriales asociados a los paisajes culturales: técnicas de construcción, técnicas agrícolas, rituales religiosos, fiestas... Con estas últimas se relacionan algunos de los planteamientos de este texto.



Paisaje fortificado de Extremo (Arcos de Valdevez, Portugal). En primer término, Forte de Bragandelo, desde cuyo extremo N desciende la trinchera que lo comunica con el Forte da Pereira. Foto: José M. Costa-García, proyecto LARCH

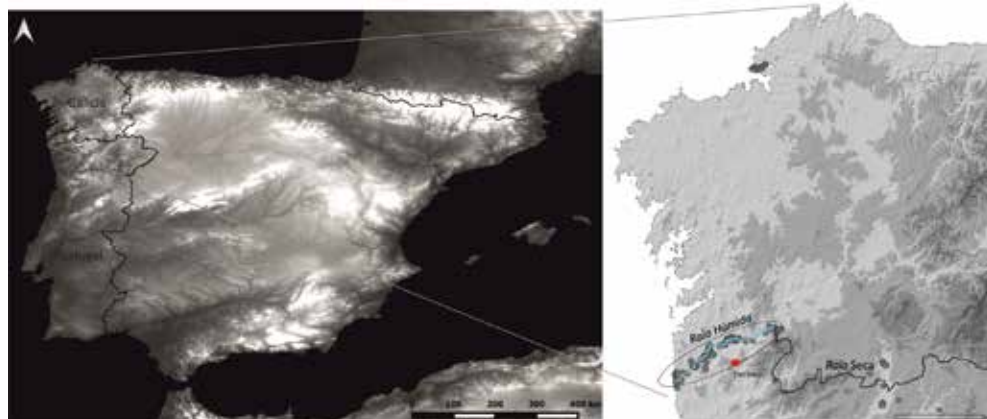
En él abordaremos una aproximación al paisaje fortificado construido durante el periodo de la Guerra da Restauração portuguesa (1640-1668), que estudiamos arqueológicamente, del que pudimos reconstruir una memoria, elaborar un relato y visualizarlo a través de una herramienta muy concreta como es la audiovisual, un potente medio que escogimos para mostrar elementos complejos como los paisajes y trasladar a través de la imagen y el sonido que, en la construcción de ese relato, es

fundamental la participación de las comunidades que lo habitan. Mientras que eliminarlas o no contar con ellas contribuye a la pérdida acelerada de su memoria.

El paisaje fortificado fronterizo gallego-portugués

Guerra da Restauração y fortificación abaluartada. El hilo conductor

El paisaje en el que se centra esta investigación se corresponde con el espacio rayano en el que el río Miño



Frontera norte hispano-portuguesa. La Raia Húmida corresponde al espacio del que hablamos en este texto. Fuente: José M. Costa-García y Rebeca Blanco-Rotea

constituye la frontera físico-administrativa entre España y Portugal, en la zona norte. Aquí se localiza un paisaje resultado de la guerra entre el reino de Portugal y la corona de Castilla, que estalla una vez que el duque de Bragança se proclama rey como João IV (1640-1656), recuperando el trono portugués, anexionado al Imperio hispánico por Felipe II en 1580. La Guerra da Restauração (1640-1668) finaliza con el Tratado de Lisboa, que supone la independencia de Portugal (Costa 2020). En la sublevación se puso de manifiesto el sentimiento generalizado portugués hacia la *ocupação hespanhola*, motivado por la política imperialista que mantuvieron hacia el reino Felipe II y sus sucesores (Bouza 1991; Silva 1860).

Por causa del proceso bélico este espacio fronterizo, que ya contaba con una serie de castillos y torres medievales (Andrade 1998) ubicadas estratégicamente en zonas fluviales de paso, fue fortificado “a la moderna”, según los principios de la fortificación abaluartada (Lucuze 1772).

Se construyó una red de estructuras defensivas en villas y ciudades, en sus entornos, en los pasos fronterizos, los accesos hacia el interior de ambos países y en las zonas de sierra que cierran la frontera por el norte (Galicia) y por el sur (Portugal), generando un complejo sistema defensivo que traslada al territorio las máximas de la fortificación abaluartada (Blanco-Rotea 2020).

La necesaria modernización de las defensas de ambos frentes conllevó una importante actividad constructiva, pues las fortificaciones quedaban obsoletas ante los nuevos sistemas de artillería, era necesario tomar posiciones en el país contrario para ganar la guerra, transformando el paisaje precedente a partir de 1641 cuando ambos países reconocen sus plazas fronterizas e inician un proyecto defensivo. Los núcleos urbanos que contaban con defensas previas tuvieron una actividad constructiva casi constante desde el inicio de la guerra (Blanco-Rotea 2018).

Otras fortificaciones se construyeron *ex novo* en episodios concretos de contienda que afectaron a determinadas zonas que debían protegerse (vías de tránsito y poblaciones) (Blanco-Rotea 2020, 351-354). Aquella materialidad llega hasta hoy incompleta. Para recuperarla y entender su papel dentro de la defensa de la frontera desarrollamos un proceso metodológico para su identificación, caracterización, interpretación y puesta en valor (Blanco-Rotea 2020, 354-355).

Los nuevos modelos arquitectónicos deben resistir el impacto de la artillería, minimizar los daños ocasionados por las balas, aumentar la rapidez en la construcción

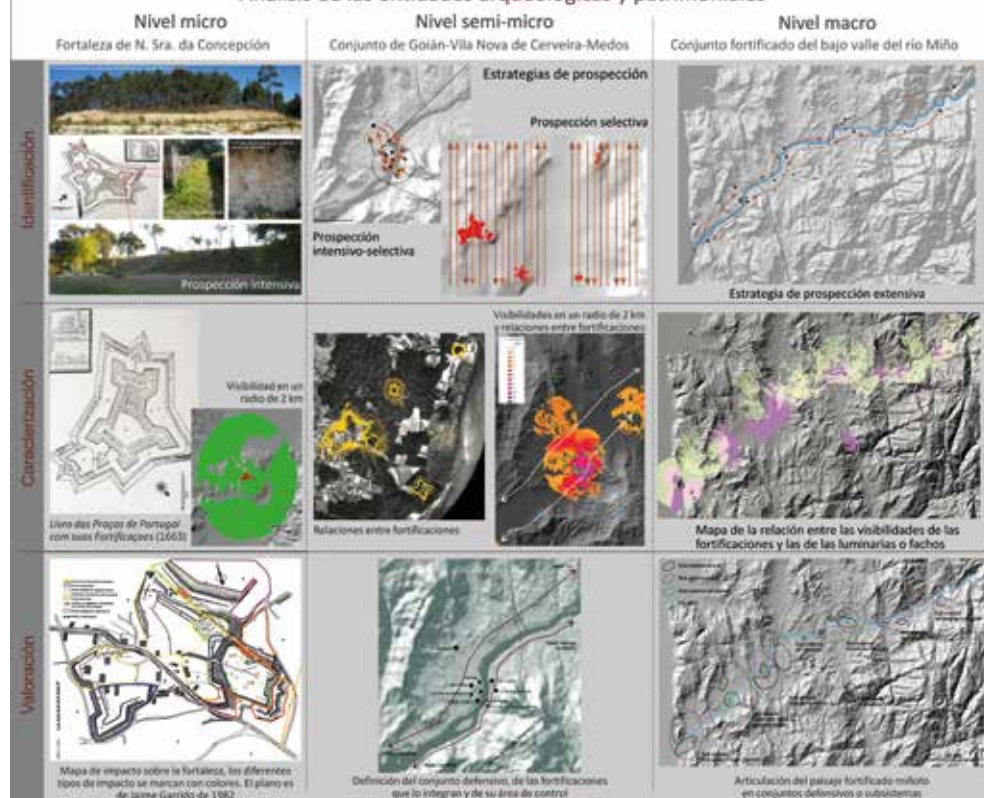
y adaptar los modelos al terreno (Sanz Molina 2002, 53).

La nueva tipología corresponde a un recinto poligonal, y el uso del bastión, primero, y baluarte, después, figura en forma de punta de flecha que elimina los puntos muertos de las torres medievales, se añaden foso y defensas exteriores, los muros bajan de cota y se ataludan, reforzando su cimentación para poder disponer en la parte alta las piezas de artillería, y se realizan en mampostería en vez de sillería, para que engasten las balas disparadas desde los cañones (Parker 2002).

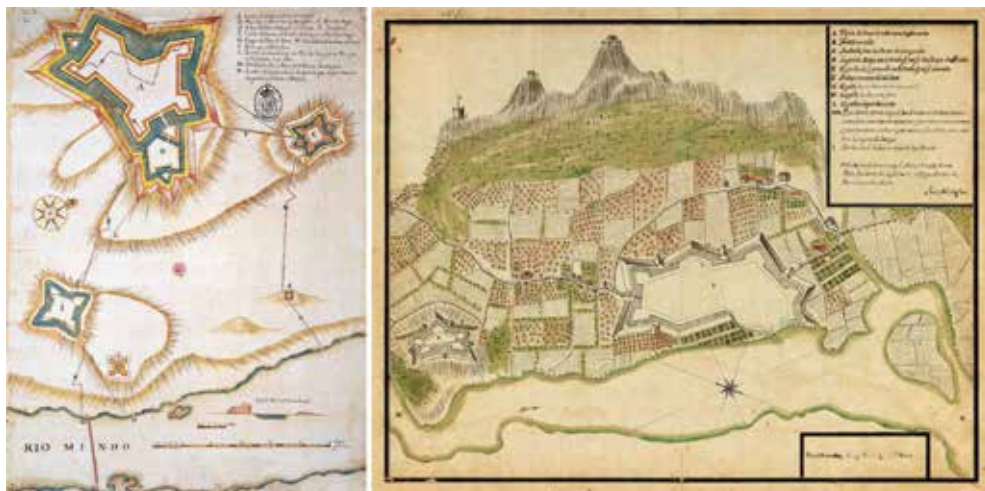
Con el Tratado de Paz de Lisboa (1668) se devolvieron las plazas conquistadas y se estableció la frontera que se mantiene casi intacta hasta el presente. Aun así, la modernización de las fortificaciones permanentes continuó en los siglos XVII y XVIII en toda la frontera. Si bien, estas han sufrido distintos procesos de patrimonialización según su localización.

A partir de nuestro estudio, podemos concluir que para Portugal las fortalezas suponen la materialización de la consecución de su independencia, mientras que para España y para Galicia, en concreto, materializan la pérdida

Análisis de las entidades arqueológicas y patrimoniales



Proceso metodológico desarrollado para el estudio de los paisajes fortificados. Elaboración propia



Fortificaciones abaluartadas de la frontera miñota, correspondientes al conjunto defensivo de Goián-Vila Nova de Cerveira-Medos. Izquierda: plano histórico de la fortaleza de Nosa Sra. da Concepción en Goián y fortificaciones que la rodean, además de las trincheras que las unen. Atribuido por Garrido Rodríguez a Miguel de Lescot (Ca. 1664) (Garrido Rodríguez 2004, 17). Derecha: Planta de Vila Nova de Cerveira y fortificaciones próximas de Joze Miz Da Cruz (1759) (GEAM 2145, Lisboa, copia en el Archivo privado de Garrido Rodríguez). Elaboración propia

de este territorio. Ambas percepciones tendrán consecuencias en su conservación, los procesos de identidad generados y su gestión futura (Blanco-Rotea 2020, 2021), aspectos que hemos podido constatar con algunos proyectos más pormenorizados desarrollados a lo largo de este territorio que, además, presentaban planteamientos diferentes a los que orientaban los trabajos iniciales desarrollados desde el Plan Director das Fortalezas Transfronterizas no tramo baixo do río Miño (FORTRANS) (Vecoña 2006).

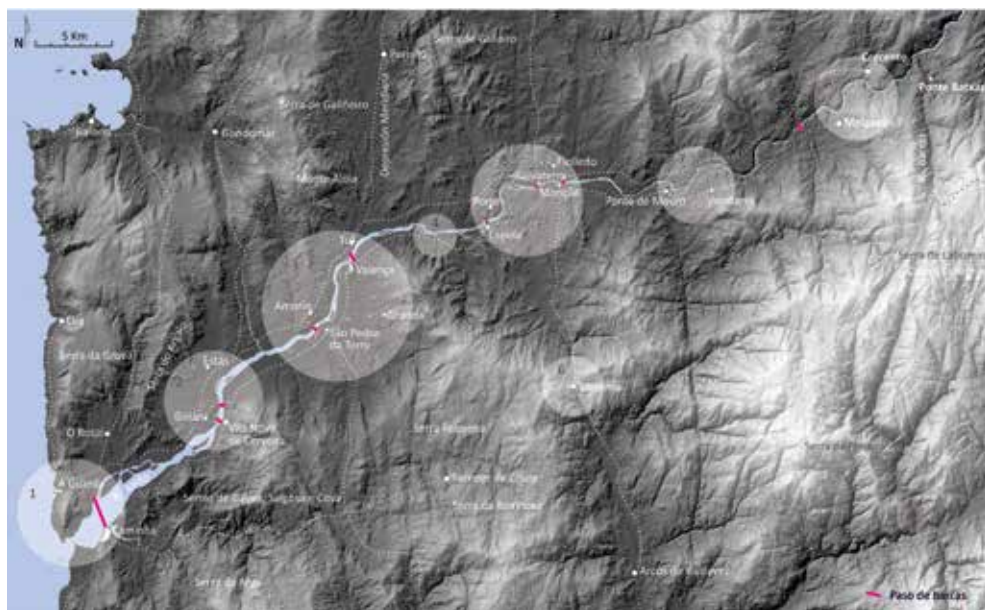
Caracterización del paisaje fortificado: un sistema defensivo complejo

El estudio de la fortificación de la frontera en Galicia representa un nuevo marco desde la elaboración del FORTRANS en 2003-2004 (Vecoña 2006; CADIVAFOR 2008). Los estudios realizados anteriormente estaban enfocados desde la historia del arte, la historia de la arquitectura, la historia del arte militar o el análisis documental (Garrido Rodríguez 1989, 2001; Soraluze Blond 1985), y no desde un pun-

to de vista arqueológico, que es el que nos interesa aquí, excepto en el caso del lado portugués de la frontera para el que existía una *tese de mestrado* enfocada desde la arqueología. Esos trabajos fueron clave para el desarrollo de nuestro planteamiento, sobre todo los estudios realizados por el arquitecto Jaime Garrido Rodríguez, sin cuya exhaustiva documentación de las fortalezas miñotas muchas habrían desaparecido, incluso de la memoria. FORTRANS tenía por objetivo la identificación, análisis y puesta en valor de las fortificaciones gallegas y su comprensión desde un marco territorial que tuviera en cuenta, también, las fortalezas portuguesas, pues forman parte del mismo sistema defensivo (Blanco Rotea 2011; Cobos Guerra 2011). Sobre este estudio, las fortificaciones identificadas, el sistema defensivo y diferentes propuestas para su puesta en valor, se han publicado distintos trabajos a los que nos remitimos (Blanco-Rotea 2011, 2015, 2018, 2020, 2021; Cobos Guerra 2011, Cobos Guerra y Hoyuela 2005) y se ha desarrollado un geoportal web (Blanco-Rotea 2022b).

El paisaje defensivo estudiado en esta investigación se significa en la articulación y control de distintas unidades territoriales que se encadenan a lo largo de toda la

frontera miñota, identificadas como subsistemas o conjuntos defensivos (Blanco-Rotea 2011). Nuestro planteamiento partía de la hipótesis de que dentro de esas unidades la defensa funciona como un organismo autónomo, pero que está interrelacionado con la siguiente y la anterior unidad territorial mediante distintos mecanismos, como los *fachos* o luminarias situadas fuera del subsistema (en zonas altas de sierra), pero desde las que se visibilizan al menos dos, tres o más de ellas, de forma que entre todas generan una estructura mayor, el sistema defensivo del río Miño que, a su vez, forma parte de otro más amplio que se extiende a toda la frontera hispano-portuguesa. Si bien, cada subsistema o conjunto tiene sus propias características en función de la propia forma de la unidad territorial, de su crecimiento orgánico, de sus características geográficas y de las relaciones internas dentro del subsistema (entre elementos del subsistema: reducidos, trincheras, fuertes...) o las externas, las que guarda con otros subsistemas o elementos situados fuera de los subsistemas (*fachos*, caminos, campamentos...), pero que forman parte del conjunto general. Hoy sabemos que el paisaje fortificado miñoto está constituido por ocho conjuntos defensivos, formados cada uno por una unidad fisio-



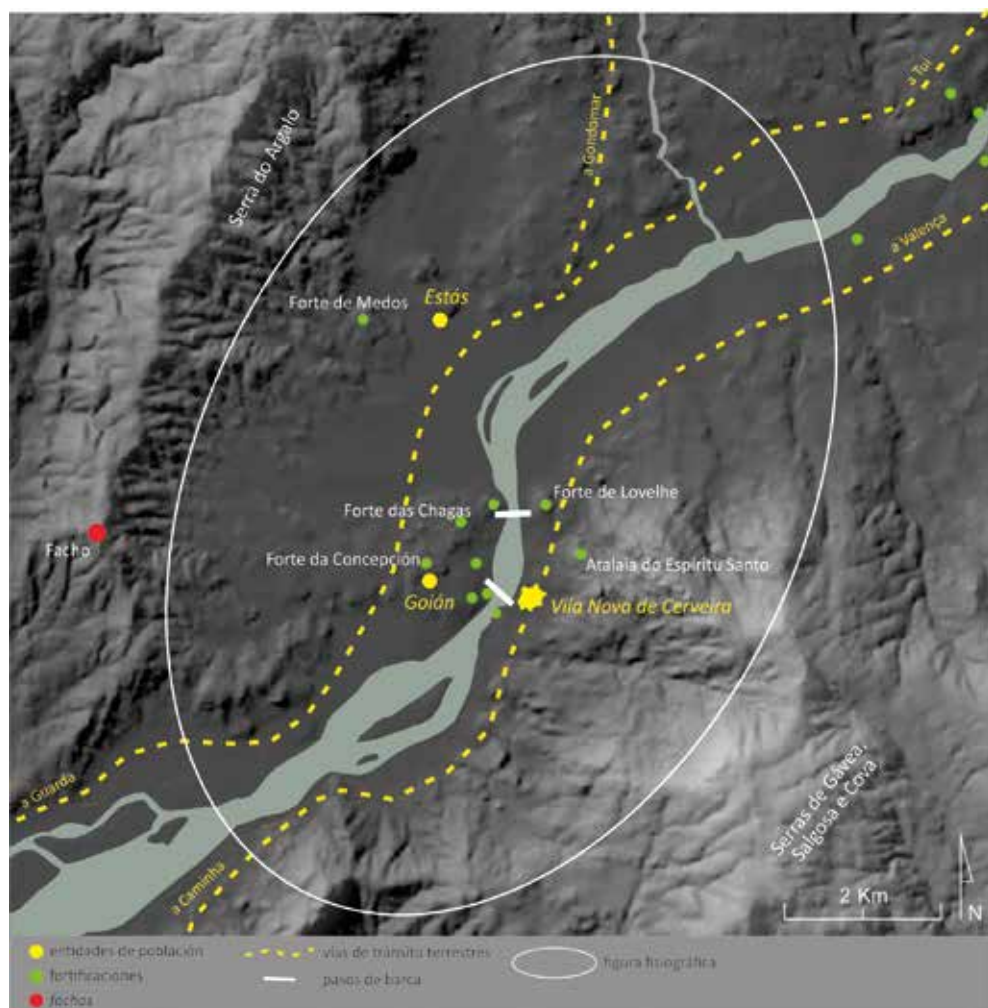
MDE de la frontera miñota, donde se puede observar la estructura del territorio. En línea de puntos de color blanco se marcaron las principales vías de tránsito terrestres. En magenta los pasos de barcas. Dentro de los círculos se sitúan los subsistemas identificados: 1. Subsistema A Guarda-A Insua-Caminha; 2. Subsistema Goián-Villa Nueva de Cerveira-Estás; 3. Subsistema Amorín-Tui-São Pedro de la Torre-Valença; 4. Subsistema de Verdoejo; 5. Subsistema Salvaterra-Monção; 6. Subsistema de Extremo; 7. Subsistema de Puente de Moro-Valadares; 8. Subsistema Melgaço-Creciente. Fuente: Anxo Rodríguez Paz y Rebeca Blanco-Rotea para los contenidos del centro de interpretación del Fuerte de Santa Cruz (<http://hdl.handle.net/10347/14903>)

gráfica (Blanco-Rotea 2015, 616-619), una o varias fortificaciones, vías de tránsito, pasos de barcas, estructuras de control del territorio y las relaciones que se establecen entre todos ellos. El río Miño es un elemento transversal, en este caso, al paisaje analizado con el que se relacionan directa o indirectamente todos los conjuntos defensivos. En la frontera miñota la mayor parte de los conjuntos defensivos se ar-

ticulan con base en dos poblaciones enfrentadas, situadas a ambos márgenes del río, que suelen coincidir con nudos viarios en relación con la vía fluvial, las vías terrestres y los pasos de barcas.

A partir de estas conclusiones pudimos definir los aspectos que caracterizan el paisaje defensivo miñoto:

- En la frontera gallego-portuguesa conviven dos modelos de fortifica-



MDE de la zona en la que se emplaza el subsistema Goián-Vila Nova de Cerveira-Estós. El *facho* situado en la Serra do Argalo permite comunicar visualmente este sistema y el de A Guarda-A Insua-Caminha situado al O-S-O. Las poblaciones de Goián y Vila Nova de Cerveira se sitúan en una zona de paso, tanto terrestre como fluvial. Elaboración propia

ción, medieval y moderno, que se conservan de manera muy diferente.

- Los conjuntos defensivos modernos se organizan alrededor de una población principal localizada a cada lado de la frontera que suele tener una estructura urbana protegida por un sistema defensivo.
- Otros conjuntos defienden las vías de comunicación que enlazan los espacios de frontera con el interior de los países que forman parte del sistema defensivo global.
- Todos estos conjuntos forman parte de un sistema defensivo muy complejo que no conocemos en su totalidad, que se fue construyendo a medida que avanzaba la guerra.

Paisajes fortificados y comunidades locales fronterizas: tres realidades, tres audiovisuales

Esa complejidad conllevó la necesidad de abordar su estudio desde muy diferentes (y complementarias) perspectivas que atienden a la materialidad e inmaterialidad del paisaje, pero también a la relación que existe entre paisajes y sociedades que los habitan, usan, disfrutan y transforman. Inicialmente, los estudios desarrollados en el *Baixo Miño* se promovieron desde las Administraciones públicas, encargadas de salvaguardar

y gestionar el patrimonio cultural, a través del proyecto FORTTRANS, dentro del programa de fondos europeos Interreg III-A (Vecoña 2006, 1). Sus objetivos principales eran identificar, documentar, cartografiar, intervenir y poner en valor las fortalezas transfronterizas para darles un uso social y cultural, cumpliendo la obligación de proteger y transmitir este legado a las generaciones futuras. Pero un aspecto interesante de aquella propuesta era también la intención de fortalecer la identidad miñota, a través del mejor conocimiento de su patrimonio (Vecoña 2006, 1), lo cual era posible al realizar un estudio territorial que abarcaba el espacio en el que el río Miño es frontera y hacerlo en ambos países (CADIVAFOR 2008). Todo ello desde unos objetivos específicos que orientaron los trabajos interdisciplinarios desarrollados dentro del plan director (CADIVAFOR 2008, 5). La propuesta, como ya explicamos en varias ocasiones (Blanco-Rotea y García Rodríguez 2005, fig. 2), contaba con un equipo interdisciplinar coordinado desde la Dirección Xeral do Patrimonio Cultural (DXPC) y dirigido por los arquitectos Antonio Hoyuela, Fernando Cobos y Jaime Garrido, de los que dependían diferentes equipos de trabajo transversales, medioambiente, historia, arqueología, ordenación

del territorio, gestión cultural...). El proyecto siguió, en cierto modo, los planteamientos de la Cadena de Valor del Patrimonio Cultural (CVPC) (Blanco-Rotea 2021, 177-179) que en aquel momento (2001) se estaban adoptando desde *A Rede Galega do Patrimonio Arqueolóxico* de la DXPC (Tallón Nieto et ál. 2004), pero donde la sociedad era solo un sujeto pasivo (Sánchez-Carretero et ál. 2019), el receptor final del relato que íbamos construyendo desde los trabajos desarrollados por el FORTRANS, pero que no era partícipe ni de la construcción de conocimiento (recuperación de la memoria), ni de la articulación del relato (transmisión de la memoria), ni de un aspecto, quizás más importante pensando en el legado del patrimonio a generaciones futuras, la identificación y co-construcción de la identidad miñota (la perpetuación de la memoria). Nuestro propio proyecto arqueológico se gestó desde estos planteamientos. Sin embargo, la evolución de la investigación (Blanco-Rotea 2015, 2021, 2022a) y la construcción de una relación, más o menos continua, con las comunidades locales en las que se emplaza este patrimonio nos permitió darnos cuenta de que, al igual que los procesos identitarios y la evolución de los elementos habían sido distintos a uno y otro lado de la frontera, también sucedía lo

mismo con la percepción que cada una de estas comunidades tenía del patrimonio fortificado y del paisaje generado a lo largo del tiempo, pero igualmente del trabajo llevado a cabo en el mismo para su identificación y puesta en valor. El interés por documentar esta realidad nos llevó a desarrollar varios proyectos postdoctorales¹, donde el uso del audiovisual se convirtió, primero, en una herramienta de análisis de este fenómeno y, después, en un proceso de co-construcción de identidades (Blanco-Rotea 2022a). A continuación, mostraremos tres casos concretos.

Caso 1. A Fiasta de Goián

Uno de los conjuntos defensivos analizados en la frontera se corresponde con el subsistema Goián-Vila Nova de Cerveira-Medos (Blanco-Rotea 2011). La población más importante del lado gallego es el lugar de Goián (Tomiño, Pontevedra), conocido anteriormente como A Barca de Goián, donde los portugueses, una vez conquistado en 1663, construyen un sistema defensivo que reutiliza elementos anteriores (el fuerte de A Barca y la torre dos Correa en Galicia, y el castillo de Vila Nova de Cerveira en Portugal) y construye en la margen gallega la fortaleza de Nosa Sra. Da Concepción, el fuerte de As

Chagas y la torre dos Ratos, unidos entre sí por trincheras y líneas de comunicación (imagen página 305, izquierda). Con la construcción se desmonta el fuerte de A Barca. En la margen portuguesa, se dota de un sistema defensivo moderno al castillo medieval, realizando una plaza fuerte, y se construye el fuerte de Lovelhe y la Atalaia do Espírito Santo (imagen página 305, derecha). Junto con el fuerte de Medos, conforman un conjunto defensivo que se adapta a la figura fisiográfica que, atravesada por el río Miño, se cierra al E-N-W por la Serra do Argalo, y al E-S-W por las Serras de Gávea, Salgosa y Cova (imagen página 308). Una vez finalizada la guerra, devueltas las plazas ocupadas en el país vecino y establecida la frontera, se dismantelan algunas de las fortificaciones, como A Concepción, y se manda construir en 1688 un nuevo fuerte permanente próximo al río para el control del paso fluvial fronterizo, que es el que se mantiene en pie en mejor estado de conservación. Se comienza en 1691 bajo los planos de los ingenieros Carlos y Fernando Grunnenberg y se finaliza en 1693 (Blanco-Rotea 2011, 153-154). Resulta curioso que siendo este el fuerte que se realiza una vez finalizada la guerra, es el que, en el imaginario colectivo, se relaciona con este episodio bélico en Goián.

Nos interesa aquí lo que sucede con el fuerte de San Lourenzo y la relación con el espacio portugués, en dos aspectos.

Aspecto 1. *Bottom-up/top-down*

Durante bastantes años, este espacio estuvo oculto tras la maleza; rodeado de arbolado y cubierto de vegetación era apenas perceptible. Pero la Asociación Eliseo Alonso de Goián y los vecinos y vecinas de la parroquia limpiaron el espacio y realizaron actividades culturales. Además, se desarrollaron intervenciones restauradoras por parte de la escuela taller una vez adquirido el inmueble por el Ayuntamiento de Tomiño. Lo interesante de esta recuperación de un espacio que había sido clave en la construcción de la frontera durante el siglo XVII es que, por iniciativa de la asociación cultural, a finales de agosto se celebraba un encuentro, denominado *Fiasta*², con actividades gastronómicas, musicales y talleres para niños, una fiesta intergeneracional que se mantuvo varios años³. Finalizado el plan director, y una vez que comienzan a llevarse a cabo intervenciones de recuperación integral de este espacio, como el proyecto de consolidación de la fortificación (2004, 2005), dirigido por Pablo Rivas Caride y promocionado por la Consellería de Cultura e Deporte de la Xunta de Galicia, o el Proxecto de



Fotografía aérea del fuerte de San Lourenzo (Goián). Foto: Terra Arqueos S.L.

Recuperación Ambiental e Posta en Valor da Contorna da Fortaleza e Praia Fluvial de Goián (Espazo Fortaleza), dirigido por Pablo Gallego Picard en 2012, la *Fiasta* deja de celebrarse.

Aspecto 2. Identidades

En varias ocasiones asistí a la conmemoración de la toma de Goián por parte de Vila Nova de Cerveira. A finales de agosto, en plena *Fiasta*, reproduciendo el momento de la toma de Goián en 1663 por parte de los portugueses, por la noche nuestros vecinos lanzan fue-

gos artificiales desde Vila Nova⁴ y desde una barca situada delante del forte de San Lourenzo. Se escuchaban la música, las voces y los aplausos al otro lado del río. En la orilla gallega había silencio. Nos situábamos en fila observando los fuegos encaramados al muro —actualmente desaparecido— que delimitaba la playa. Al finalizar, también en fila y en un silencio roto de vez en cuando por algún murmullo, nos íbamos a nuestras casas. Siempre me llamó la atención observar aquella escena: el contraste entre ambas percepcio-

nes (la gallega que observa pasiva en silencio aquel evento de euforia y la portuguesa que escenifica y verbaliza la victoria), a pesar de la distancia de más de tres siglos entre el hecho histórico y la recuperación de su memoria. En Galicia, además, la escena ocurría de espaldas a la materialidad del conflicto, el forte de San Lourenzo estaba oculto tras la maleza y ni siquiera asistía como espectador a lo que allí pasaba; sus vecinos del sistema en la margen gallega, Concepción, As Chagas, A Barca... estaban destruidos u olvidados en un rincón de la memoria. La resignificación de este paisaje y sus componentes, la recuperación del forte de San Lourenzo y su entorno, su apertura al río y la construcción de un graderío en su glacis iniciaron un nuevo proceso de patrimonialización, el Espazo Fortaleza, que pretendía recuperar la memoria olvidada y revertirla socialmente.

Hoy se asiste al evento desde un graderío, pero las percepciones permanecen, mientras se desarrolla una nueva iniciativa, la elaboración de un Plan Especial que abarca el espacio de las fortificaciones gallegas de este conjunto. Pero nuevamente *top-down*.

La *Fiasta* sigue sin recuperarse.

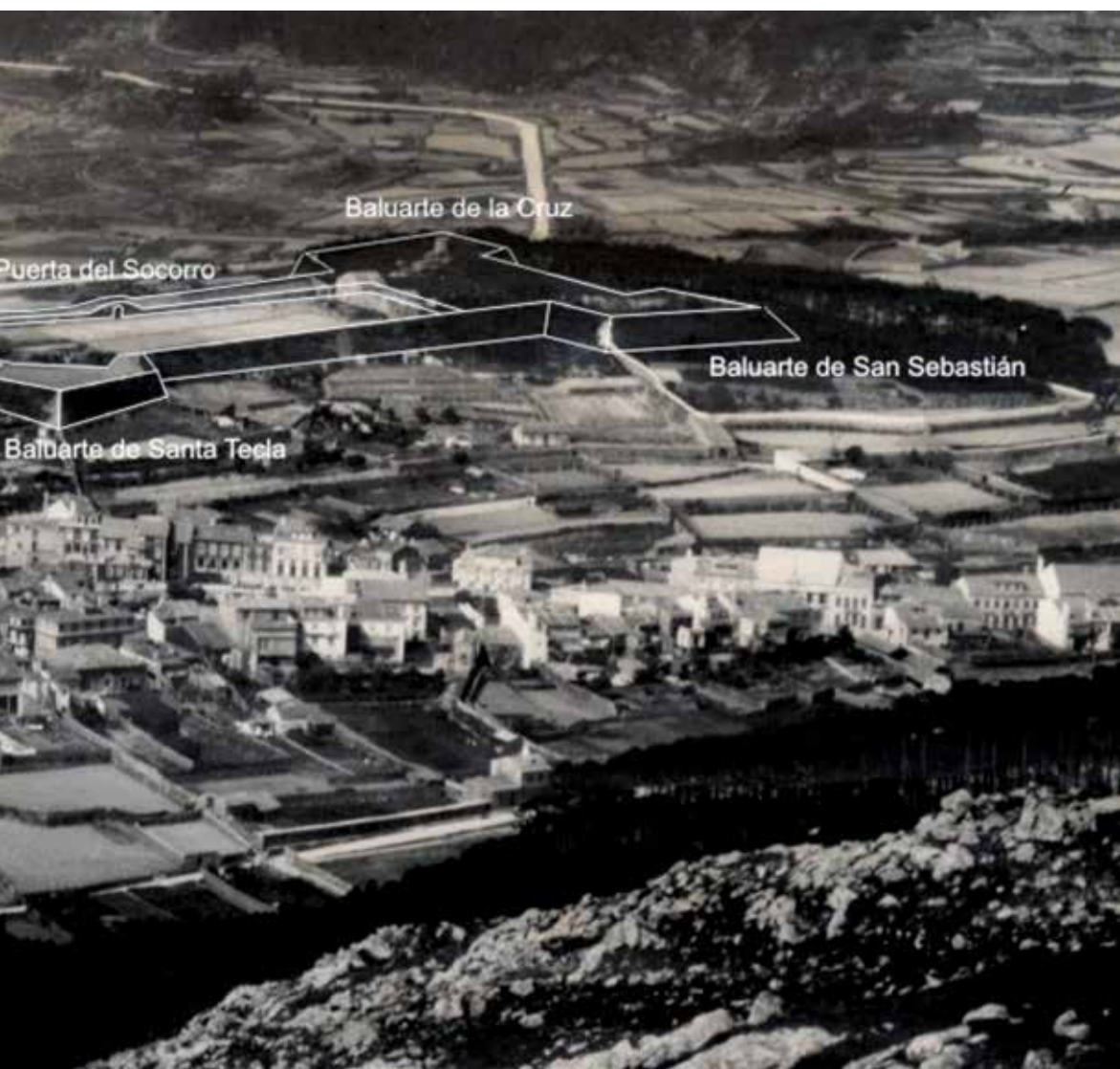
Caso 2. El fuerte de Santa Cruz

En la desembocadura del río Miño se localiza otro de los conjuntos defensivos fronterizos. En la margen gallega, a la sombra del forte de Santa Tegra, se emplaza una pequeña villa marinera amurallada, A Guarda, que durante la Guerra da Restauração completa su defensa con un fuerte permanente dominando los accesos por la costa. Durante la elaboración del FORTTRANS, el fuerte también estaba oculto a la población, totalmente cubierto de árboles, prácticamente invisible, y habiendo sido eliminado de la memoria de muchos vecinos y vecinas. Sin embargo, era una de las fortificaciones de mayor envergadura de este lado de la frontera. En ese momento, con motivo de un plan urbanístico que se desarrollaría en su entorno, estaba empezando a rozarse.

Se conservan fotografías históricas, sin embargo, de mediados del siglo XX donde se apreciaba todo su perímetro y apenas contaba con árboles en su interior. En menos de un siglo, se había perdido la memoria y, a partir de la venta por parcelas del fuerte a distintos propietarios en 1860, se inicia su transformación. Ángel González Sobrino, uno de los dueños, restaura las murallas y destina parte del



Fuerte de Santa Cruz en la primera mitad del siglo XX (fotografía propiedad de Antonio Martínez Vicente). Dibujamos el volumen del fuerte indicando las partes principales. Elaboración propia



recinto a recreo y cultivo; también se construirá adosada a su muralla por el exterior una fábrica de embutidos y, en el interior, la fábrica de cerámica Santa Cruz proveedora de la Casa Real, propiedad de Juan Lomba Álvarez (Garrido Rodríguez 2004).

Como resultado de esta transformación, se añadieron a lo largo de las siguientes décadas una serie de parcelas particulares en el frente sudoeste que ocultaban parte del perímetro del fuerte. Únicamente se respetó el acceso a la puerta de la Villa, dejando un camino que discurre entre parcelas privadas y sus muros de cierre. Lo mismo sucedió en su frente sureste, ocupado por propiedades de mayor tamaño. Los muros que las delimitan mueren, respectivamente, en el ángulo capital de los baluartes de Santa Trega y San Sebastián. El interior del fuerte se ocupó por una gran cantidad de vegetación arbustiva, ocultando este frente a la vista. El mismo fenómeno sucedió en el interior del castillo, donde también se había desarrollado un frondoso jardín con abundante vegetación, además de haberse construido varias estructuras. Todos estos elementos consiguieron que fuera poco a poco ocultándose en el pasado reciente de la villa hasta llegar a invisibilizarse en su memoria. Este proceso,

en cierto modo, se revertió gracias a los trabajos del FORTRANS.

Cuando comenzó el desarrollo del FORTRANS existía ya aprobado, como comentamos, un plan urbanístico para el entorno del fuerte, que supondría la urbanización del mismo, con la construcción de pistas y varios edificios de vivienda de gran porte sobre su explanada exterior, elemento que forma parte del mismo y tiene un papel fundamental para su comprensión. A pesar de los resultados de los estudios previos, este plan siguió adelante, aunque se llevó a cabo parcialmente, y solo se construyeron dos de las torres de viviendas proyectadas, lo que motivó una nueva invisibilización parcial del castillo, que, en función de la localización del observante, puede quedar totalmente oculto.

En 2016, la Diputación de Pontevedra pone en marcha el I Festival de cortometrajes sobre el patrimonio arqueológico de la provincia de Pontevedra, Telearqueoloxía, lo cual se convirtió en una buena ocasión para analizar la relación entre la comunidad, el castillo y su reciente recuperación. La historiadora del arte y directora de cine Sara Traba realizó en el año 2016 el cortometraje *O Castelo da froita* (Traba 2016), basado en la fortaleza

de Santa Cruz en A Guarda. Este cortometraje se centró en la percepción que cinco personajes reales (vecinos y vecinas de A Guarda) tienen del castillo y, sobre todo, de su recuperación una vez que volvió a manos públicas y fue sometido a un proceso de restauración y rehabilitación. Cada uno de ellos tiene una vinculación con el castillo, normalmente indirecta (el abuelo, la madre, la abuela, la costurera...). Sin embargo, todos ellos lo recuerdan por un elemento en común, la fruta. Y no todos tienen la misma percepción, interés y sensación ante este proceso: memorias de la infancia, aceptación, rechazo, necesidad de un reencuentro con un nuevo castillo... Una reflexión de personajes reales que viven en un lugar y se relacionan con un patrimonio con la gestión que hacemos de él, desde una perspectiva *top-down*. Este corto muestra muchas lecturas. Y que el patrimonio es multivocal y la sociedad diversa.

Caso 3. *A Festa do emigrante*

Extremo es una población rural, de pequeña montaña, que se localiza en el municipio de Arcos de Valdevez (Portugal). En la Guerra da Restauração jugó un papel importante en las campañas de 1658 y 1662 por ocupar posiciones en la parte oriental de la frontera N al locali-

zarse en una zona de paso con un gran dominio sobre la vía. El conde da Ericeira (1679-1698) menciona la existencia en Portela de Vez de dos fuertes, la implantación de los ejércitos portugués y gallego sobre estos, en A Pereira y Pedroso (altos de las sierras da Pereira y da Boalhosa), respectivamente, donde se dispondrían varios cuarteles. En los últimos años, entre 2018 y 2022 hemos desarrollado un estudio intensivo en esta zona localizando un nuevo complejo conjunto defensivo con dos fortificaciones principales controlando una vía de tránsito (Bragandelo y A Pereira) y otras cerrando los pasos de las sierras en las que se emplazan. Entre ambos fuertes se localiza la población de Extremo.

En este caso, se cruzaron los objetivos de dos proyectos, un Projeto de Investigação Plurianual de Arqueologia y un protocolo entre la Câmara de Arcos de Valdevez y la Universidade do Minho (Portugal) para poner en valor estos fuertes. Ambos, estuvieron apoyados y participados por la Junta da Freguesia, un órgano equivalente a la parroquia gallega, pero que aglutina funciones administrativas. En Extremo se dieron las condiciones para iniciar un proceso diferente, un proceso de patrimonialización desde abajo, donde recuperar con



Reconstrucción del paisaje fortificado de Portela-Extremo. Foto: Luis Taklim de Anyforms Design para el proyecto LARCH

la comunidad los elementos que conformaban este paisaje hasta ser asumidos como propios. Así, desarrollamos dos proyectos en paralelo: la identificación, caracterización y comprensión del paisaje fortificado desde planteamientos muy concretos de arqueología del espacio construido (Blanco-Rotea 2017); una arqueología en comunidad que se centró en recuperar la memoria y construir un relato con la propia comunidad. Una de las herramientas empleadas fue

la elaboración de un audiovisual, *A Festa do emigrante* (Traba 2021), en el que los protagonistas son los vecinos. El título evoca una fiesta que se realiza en agosto cuando los emigrantes vuelven a la aldea, y el documental pone a la comunidad y los fenómenos que le afectan actualmente (pérdida de población, envejecimiento, emigración, brecha generacional, reencuentros) como objeto principal, una reunión que va más allá de una simple celebración, pues supone renovar todos los

años un vínculo entre la gente y su territorio. Es esta relación la que muestra Sara Traba en este trabajo, financiado desde el proyecto LARCH. El audiovisual materializa el significado de los fuertes para la comunidad de Extremo, cómo han ido dotándolos de una memoria y un relato conjuntamente con el equipo de arqueología, y cómo se han establecido redes de cooperación entre comunidad e investigadores. Un proceso complejo, realizado buscando los tiempos necesarios para reconstruir la memoria y establecer complicidades.

Al final, debemos comprender que los paisajes culturales tienen una relación muy estrecha con las comunidades, pues casi todas sus acciones se desarrollan en ellos, sobre todo cuando hablamos de espacios rurales. Es un ejercicio delicado y complejo, donde las investigadoras de las ciencias humanas invadimos el espacio del otro para reconstruir un relato de la historia. Y no siempre tenemos en cuenta que ese relato ya tiene unos protagonistas, y “las comunidades locales [mayoritariamente] quedan totalmente al margen de los ámbitos de decisión” (Ayán Vila 2014, 150) de algo que les es propio.

Uno de los protagonistas de este documental se llama Nelson, ve-



Cartel del documental *A festa do emigrante* (Traba 2016)

cino de Extremo. Comenta en el documental:

“Podia haver gente que já sabia deles [los fuertes], mas nunca o divulgaram nem nunca apresentaram a nós, filhos e netos, nunca nos disseram da existência desses fortes. Nós aqui conhecíamos Forte da Pereira como o campo de futebol e como forte este local onde estamos agora, que é o forte, nos aqui chamamos-lo de forte. Agora o Forte de Bragandelo ouvia-se fa-

lar mas nunca sabiamos nada da história dele. Tudo começou agora, há pouco começou a ser divulgado e demonstrou este interesse por esta nossa história de cá da terra” (Traba 2021).

Durante la investigación y la elaboración del documental, vecinos y vecinas otorgaron valor a estos elementos, son importantes para ellos y quieren mostrarlos a los emigrantes que cada año vuelven a Extremo, para que conozcan su tierra, su historia, su patrimonio. La comunidad dotó de contenido y significado a los fuertes, y los asumió como propios, aunque ya lo eran, pero no identitariamente. Los propietarios sanean algunos elementos patrimoniales para que sean visitables. El fuerte de Bragandelo se limpia dos veces al año, impidiendo que los dos incendios de este año pasaran el perímetro de la limpieza en tres ocasiones. La cámara sigue apostando por la puesta en valor de este patrimonio. Paulatinamente, surgen pequeñas iniciativas locales que tienen como objetivo revalorizar el lugar. Y, en breve, los investigadores e investigadoras simplemente seremos espectadores.

Conclusiones

Para que un elemento sea reconocido como patrimonio, debe ser

sancionado como tal. Este proceso puede realizarse de arriba abajo (Ballesteros Arias y Sánchez-Carretero 2011), promovido por Administraciones que se encargan de su tutela, o de abajo arriba (Ayán Vila 2014, 159-169), cuando es la comunidad la que identifica, valoriza y promueve que ciertos elementos de su pasado sean sancionados como patrimonio. Aunque ambos podrían entenderse como procesos de patrimonialización, para que esta se produzca debe “apropiarse, como colectivo, de los valores considerados propios por historia y tradición”, mediante un proceso voluntario “de incorporación de valores socialmente contruidos, contenido en el espacio-tiempo de una sociedad particular” (Bustos Cara 2004, 16). Sancionar y gestionar un elemento como patrimonio de arriba abajo o de abajo arriba tiene consecuencias distintas, y no siempre positivas, en las relaciones que se establecen entre las comunidades y sus patrimonios (Sánchez-Carretero et ál. 2019).

El trabajo aquí desarrollado tuvo en cuenta que el patrimonio es una realidad multidimensional: bienes patrimoniales que se gestionan en el presente, y que se convierten en referentes identitarios y políticos de la mano de las comunidades

locales que perciben, manipulan, viven y conviven con esos bienes.

La investigación ha sido un proceso de larga duración que partió de una propuesta de análisis y caracterización del paisaje fortificado fronterizo desde una perspectiva interdisciplinar, para su puesta en valor y reversión al público, pero donde, inicialmente, la sociedad era un mero receptor de los resultados de esa investigación y el patrimonio apenas jugaba un papel de herencia, olvidando que la fragilidad de los paisajes culturales, patrimonios complejos y vivos, requiere que la comunidad participe de los procesos de patrimonialización y establezca lazos identitarios con ese patrimonio para convertirlo en una herramienta para comprenderse a sí misma, pero también en un recurso presente y futuro.

Desde esta investigación hemos colaborado, asesorado, guionizado y/o producido varios audiovisuales que han servido como herramientas de puesta en valor del conocimiento, caso del documental *Santa Cruz. A Orixe da lenda* (Peña 2016), que se proyecta en el Centro de Interpretación del Castelo de Santa Cruz (A Guarda). También los mencionados *O Castelo da froita* (Traba 2016), que revisa la percepción de vecinos y vecinas guardeses ante

la restauración de su fortificación realizada siguiendo el modelo de gestión patrimonial *top-down*; y *A Festa do emigrante* (Traba 2021), elaborado con la comunidad, que ha generado su propio relato sobre los procesos de construcción de conocimiento, así como desarrollado un proceso de patrimonialización sobre el paisaje fortificado de la zona y la generación de identidades. El audiovisual y su uso en este contexto de investigación ha evolucionado en paralelo a la manera en que nos hemos aproximado a estos paisajes. Ha servido para difundir, reflexionar y co-construir. Esta es una investigación abierta, por lo que, como remate, invitamos a visionar estos documentales, y reflexionar sobre nuestro papel pasado, presente y futuro en la gestión de los paisajes culturales.

Notas

1. “Landscape and Change Architectures (LARCH)” (N.º Exp. ED481D 2019/026), Postdoctoral I2C grant, B-modality. Xunta de Galicia, 15 de novembro de 2019-1 de decembro de 2021; “Paisaxes Culturais de fronteira: arquitectura, territorio, arqueoloxía e modelos metodolóxicos (PAIX)” (N.º Exp. ED481D 2019/026), Postdoctoral I2C grant, A-modality. XdG; 30 de xuño de 2016-29 de xuño de 2019; “PIPA (Proyecto de Investigación Plurianual Paisagens culturais de fronteira, arqueología e modelos metodológicos (PAIX 2018-2020)”. Exp.: CS169721. Dirección-Geral do Patrimonio Cultural, Apoio Financeiro Extraordinario Proxectos De Investigación Plurianual Em Arqueología, 1 de xuño de 2018-31 de decembro de 2021.
2. Variante dialectal de *fiesta* que se emprega en esta zona.
3. Goián prepara una nueva edición de la tradicional Fiasta. *La Voz de Galicia*, 24 de xullo de 2003. Disponible en: https://www.lavozdeg Galicia.es/noticia/vigo/2003/07/24/goian-prepara-nueva-edicion-tradicional-fiasta/0003_1857310.htm [Consulta: 11/09/2022].
4. Tirada de fogos de artificio nas festas de San Sebastián en Vilanova de Cerveira. *Infomínho*, 3 de agosto de 2015. Disponible en: <http://www.infominho.com/index.php/id/56/objeto/26921/claves/ESPECIAL---TIRADA-DE-FOGOS-DE-ARTIFICIO-NAS-FESTAS-DE-SAN-SEBASTI%C3%81N-EN-VILANOVA-DE-CERVEIRA> [Consulta: 11/09/2022].

Bibliografía

- Andrade, A.A. (1998) A estratégia dionisina na fronteira noroeste. *Revista da Faculdade de Letras. História*, vol. 15, n.º 1, pp. 163-176
- Ayán Vila, X. (2014) El capital social del patrimonio arqueológico. La gestión para el desarrollo y la participación de las comunidades locales. En: Vives-Ferrándiz Sánchez, J. y Ferrer García, C. (eds.) *El pasado en su lugar. Patrimonio arqueológico, desarrollo y turismo. III Jornadas de debate del Museu de Prehistòria de València*. Valencia: Museu de Prehistòria de València, Diputació de Valencia, pp. 139-176
- Ballesteros Arias, P. y Sánchez-Carretero, C. (2011) En torno a las ausencias y presencias del concepto de "patrimonio". Prácticas y discursos patrimonializadores en el Camino de Santiago a Fisterra. En: *Actas del XII Congreso de Antropología de la Federación de Asociaciones de Antropología del Estado Español. Lugares, tiempos, memorias*. León: FAAEE, pp. 1583-1592
- Blanco-Rotea, R. (2022a) El paisaje fortificado de Extremo (Arcos de Valdevez, Portugal). Patrimonializar socialmente. *Anales de Arqueología y Etnología*, vol. 77, n.º 2, pp. 1-28
- Blanco-Rotea, R. (2022b) *La construcción de una frontera. Fortificaciones y paisaje durante la Guerra Hispano Portuguesa (1640-1668)*. Disponible en: <https://fortalezas.es/es> [Consulta: 10/09/2022]
- Blanco-Rotea, R. (2021) As fortificacións modernas do río Miño. Reflexións sobre diferentes estratexias para a súa posta en valor. En: Nárdiz, C. *A posta en valor do patrimonio cultural dos ríos: Galicia e outros exemplos*. Santiago de Compostela: Consello da Cultura Galega, pp. 165-199
- Blanco-Rotea, R. (2020) Paisajes arqueológicos y materialidades de una guerra de frontera entre Galicia y Portugal en el siglo XVII. En: Carretero Pérez, A. y Papí Rodes, C. *Actualidad de la investigación arqueológica en España I (2018-2019). Conferencias impartidas en el Museo Arqueológico Nacional*. Madrid: Ministerio de Cultura y Deporte, pp. 347-366
- Blanco-Rotea, R. (2018) Paisajes urbanos modernos de la frontera galaico-portuguesa. La fortificación de las villas y ciudades en el siglo XVII. *Monográfico Cidade (in)defesa, Revista de História da Arte*, n.º 13, pp. 10-35
- Blanco-Rotea, R. (2017) Arquitectura y paisaje. Aproximaciones desde la arqueología. *Arqueología de la Arquitectura*, n.º 14. Disponible en: <http://dx.doi.org/10.3989/arq.arqt.2017.007> [Consulta: 10/09/2022]
- Blanco-Rotea, R. (2015) *Arquitectura y paisaje. Fortificaciones de frontera en el sur de Galicia y norte de Portugal*. Tesis doctoral inédita. Universidad del País Vasco. Disponible en: <https://digital.csic.es/handle/10261/122137> [Consulta: 10/09/2022]
- Blanco-Rotea, R. (2011) Las fortificaciones de Goián-Vila Nova de Cerveira-Medos en el territorio fortificado transfronterizo galaico-portugués. *Revista Castillos de España*, n.º 58, pp. 139-145

- Blanco-Rotea, R. y García Rodríguez, S. (2005) Paisaje arquitecturado y arquitectura en el paisaje: la fortificación del territorio en Época Moderna en el Baixo Miño. *Revista electrónica ArqueoWeb*, vol. 7, n.º 2. Disponible en: <https://digital.csic.es/handle/10261/45954> [Consulta: 11/09/2022]
- Bouza, F.J. (1991) Primero de diciembre de 1640: ¿una revolución desprevénida? *Manuscripts. Revista d'Història Moderna*, n.º 9, pp. 205-225
- Bustos Cara, R. (2004) Patrimonialización de valores territoriales. Turismo, sistemas productivos y desarrollo local. *Aportes y transferencias*, vol. 8, n.º 2, pp. 11-24
- CADIVAFOR (2008) *Catalogación, Digitalización y Valoración de las Fortalezas Defensivas de la Frontera de Galicia Norte de Portugal*. Ferrol: CIEFAL, CIS Galicia, E.S. Gallaecia
- Cobos Guerra, F. (2011) El sistema de fortificaciones abaluartadas de la raya hispano portuguesa como patrimonio de la humanidad. Caracterización y valoración del sistema. Estado de la cuestión. *Revista Castillos de España*, n.º 58, pp. 155-166
- Cobos Guerra, F. y Hoyuela, A. (2005) Metodología de estudio e intervención del Plan Director de las fortalezas fronterizas del Bajo Miño. En: Ruibal, A. *Actas del III Bloque IV. Traspasando fronteras, visibilizando fronteras. Congreso de castelología Ibérica (28 de octubre-1 de noviembre, Guadalajara)*. Madrid: Asociación Española de Amigos de los Castillos, Diputación de Guadalajara, pp. 695-715
- Costa, F.D. (2020) *A Guerra Da Restauração. 1641-1668*. Lisboa: Livros Horizonte
- Ericeira, C. da (1945) [1698] *História de Portugal Restaurado*. Porto: Livraria Civilização
- Garrido Rodríguez, J. (2004) *Fortificaciones del río Miño. Memoria histórica inédita realizada durante los trabajos de redacción del Plan Director FORTRANS*. Vigo: Xunta de Galicia, Dirección Xeral do Patrimonio Cultural
- Garrido Rodríguez, J. (2001) *Fortalezas de la antigua provincia de Tuy*. Pontevedra: Diputación Provincial de Pontevedra
- Garrido Rodríguez, J. (1989) Desconocimiento y abandono del patrimonio arquitectónico militar del Bajo Miño. En: *Actas do 1.º Congreso Internacional Gallaecia (A Guarda, noviembre de 1988)*. Vigo: Artes Gráficas Galicia, pp. 99-123
- Lucuze, P. de (1772) *Principios de Fortificación, que contienen las definiciones de los términos principales de las obras de Plaza, y de Campaña, con una idea de la conducta regularmente observada en el Ataque, y Defensa de las Fortalezas*. Barcelona: Thomas Piferrer
- Parker, G. (2002) *La revolución militar. Innovación militar y apogeo de occidente 1500-1800*. Madrid: Alianza Editorial
- Peña, M. de la (2016) *Santa Cruz. A Orixe da lenda* [Documental]. Baixo Miño Estudios

Sánchez-Carretero, C., Muñoz-Albadalejo, J., Ruiz-Blanch, A. y Roura-Expósito, J. (2019) *El imperativo de la participación en la gestión patrimonial*. Madrid: CSIC

Sanz Molina, S.E. (2002) *Tres fortificaciones en Nueva España: un estudio arquitectónico constructivo*. Tesis doctoral inédita. Disponible en: <http://dialnet.unirioja.es/servlet/tesis?codigo=6571> [Consulta: 10/09/2022]

Silva, L.A.R. da (1860) *Historia de Portugal nos séculos XVII e XVIII*. Tomos I, II y III. Lisboa: Imprensa Nacional

Soraluce Blond, J.R. (1985) *Castillos y fortificaciones de Galicia: la arquitectura en los siglos XVI-XVIII*. A Coruña: Fundación Pedro Barrié de la Maza

Tallón Nieto, M.J., Rodríguez Puente, R., Infante Roura, F. y Rey García, J.M. (2004) *A Rede Galega do Patrimonio Arqueolóxico*. Santa Comba: Xunta de Galicia, Consellería de Cultura, Comunicación Social e Turismo, Dirección Xeral do Patrimonio Cultural

Traba, S. (2021) *A Festa do Emigrante* [Teaser]. Disponible en: <https://vimeo.com/471421643> [Consulta: 10/09/2022]

Traba, S. (2016) *O Castelo da froita*. Disponible en: <https://www.youtube.com/watch?v=BbPdFtkstjw> [Consulta: 11/09/2022]

Vecoña, M. (2006) *Descubrir a historia. Plan director das fortalezas transfronteirizas do Baixo Miño*. Santiago de Compostela: Xunta de Galicia, Consellería de Cultura e Deporte, Dirección Xeral do Patrimonio Cultural